

## สรุปมาตรการป้องกันและ แก้ไขผลกระทบสิ่งแวดล้อม มาตรการติดตามตรวจสอบ คุณภาพสิ่งแวดล้อม และข้อเสนอแนะ

- 3.1 สรุปมาตรการป้องกันและแก้ไขผลกระทบสิ่งแวดล้อม
- 3.2 มาตรการติดตามตรวจสอบคุณภาพสิ่งแวดล้อม
  - 3.2.1 คุณภาพอากาศ
  - 3.2.2 ระดับเสียง
  - 3.2.3 คุณภาพน้ำ
- 3.3 ข้อเสนอแนะ

จัดทำโดย

บริษัท ไมน์ เอ็นจิเนียริง คอนซัลแตนท์ จำกัด

โครงการเหมืองแร่ใยหิน

ประทานบัตรที่ 29538/15093, 29539/15094 และ 29540/15095

และประทานบัตรที่ 29536/15091 และ 29537/15092 ร่วมแผนผังการทำเหมืองเดียวกัน  
กับประทานบัตรที่ 609/13081 บริษัท สหชาติเศรษฐกิจ จำกัด

ตำบลทุ่งทอง อำเภอหนองบัว จังหวัดนครสวรรค์

# บทที่ 3

## สรุปมาตรการป้องกันและแก้ไขผลกระทบสิ่งแวดล้อม มาตรการติดตามตรวจสอบคุณภาพสิ่งแวดล้อม และข้อเสนอแนะ

### 3.1 สรุปมาตรการป้องกันและแก้ไขผลกระทบสิ่งแวดล้อม

ผลการปฏิบัติตามมาตรการป้องกันและแก้ไขผลกระทบสิ่งแวดล้อม โครงการเหมืองแร่ใยหิน ประทานบัตรที่ 29538/15093, 29539/15094 และ 29540/15095 และประทานบัตรที่ 29536/15091 และ 29537/15092 ร่วมแผนผังโครงการทำเหมืองเดียวกันกับประทานบัตรที่ 609/13081 ของบริษัท สหชาติเศรษฐกิจ จำกัด ตั้งอยู่ที่ ตำบลทุ่งทอง อำเภอหนองบัว จังหวัดนครสวรรค์ ตามหนังสือที่ วว 0804/13118 ลงวันที่ 14 กันยายน 2538 พร้อมทั้ง การออกสำรวจพื้นที่และศึกษาข้อมูลที่ได้ตามสภาพความเป็นจริง สรุปประเด็นที่สำคัญได้ดังต่อไปนี้

1. สร้างอาคารปิดคลุมโรงโม่บดแร่ทั้ง 3 ด้าน มีหั่วสเปรย์ฉีดน้ำตามจุดต่างๆ ที่ก่อให้เกิดฝุ่นละออง เช่น บริเวณยูนักรับแร่ ปากโม่แรก และบริเวณปลายสายพาน
2. ดูแลและบำรุงรักษาเส้นทางขนส่งแร่ให้สามารถใช้การได้ตลอดเวลา และทำการฉีดพรมน้ำบริเวณเส้นทางดังกล่าวอย่างสม่ำเสมอ และเพิ่มความถี่ในช่วงฤดูแล้งและฤดูหนาว
3. ดูแล บำรุงรักษาต้นไม้ที่ปลูกไว้ในพื้นที่โครงการให้เจริญเติบโตงอกงามด้วยดี
4. รักษาแนวเวนการทำเหมืองบริเวณขอบแปลงประทานบัตรให้มีต้นไม้เดิมไว้และปลูกต้นไม้เพิ่มเติม
5. ทางโครงการมีการสนับสนุนกิจกรรมกับทางชุมชนตามความเหมาะสม ดังเอกสารแนบ 8
6. ทางโครงการได้จัดตั้งกองทุนเฝ้าระวังสุขภาพ ดังเอกสารแนบ 9 เพื่อทำการตรวจสอบสุขภาพของชุมชนที่อยู่ใกล้เคียงพื้นที่โครงการ ในรัศมี 3 กิโลเมตร ปีละ 1 ครั้ง ทั้งนี้ เนื่องจากสถานการณ์การแพร่ระบาดของโรคติดเชื้อโควิด-19 ในช่วงที่ผ่านมา ทำให้ในปี 2564 ทางโครงการไม่สามารถจัดให้มีการตรวจสอบสุขภาพประชาชนได้ แต่อย่างไรก็ตามเมื่อสถานการณ์ดีขึ้น ผู้ถือประทานบัตรจะดำเนินการตรวจสอบสุขภาพประชาชนทันที และรายงานผลการดำเนินงานให้หน่วยงานที่เกี่ยวข้องได้พิจารณา ดังเอกสารแนบ 10
7. ทางโครงการได้มีการจัดตั้งกองทุนฟื้นฟูพื้นที่ทำเหมือง ดังเอกสารแนบ 11
8. ทางโครงการได้มีการดำเนินกิจกรรมด้านอาชีวอนามัยและความปลอดภัยในการทำงาน เป็นประจำต่อเนื่องทุกปี ดังเอกสารแนบ 12
9. ทางโครงการได้รับเกียรติบัตรเพื่อแสดงว่าเป็นสถานประกอบการเหมืองแร่สีเขียว ประจำปี 2561 (Green Mining Award 2018) ประจำปี 2562 (Green Mining Award 2019) และประจำปี 2564 (Green Mining Continuous Award 2021) จากกรมอุตสาหกรรมพื้นฐานและการเหมืองแร่ ดังเอกสารแนบ 13
10. ทางโครงการได้รับเกียรติบัตรเพื่อรับรองว่าสามารถบริหารจัดการด้านการป้องกันและแก้ไขปัญหายาเสพติดในสถานประกอบกิจการ ได้ตามเกณฑ์มาตรฐานการป้องกันและแก้ไขปัญหายาเสพติดในสถานประกอบกิจการ ดังเอกสารแนบ 14
11. ทางโครงการได้รับเกียรติบัตรเพื่อแสดงว่าได้รับรางวัลสถานประกอบกิจการต้นแบบดีเด่นด้านความปลอดภัย อาชีวอนามัย และสภาพแวดล้อมในการทำงาน ประจำปี 2563 ระดับจังหวัด ดังเอกสารแนบ 15

- 12.ทางโครงการได้รับเกียรติบัตรเพื่อแสดงว่ามีการดำเนินงานเป็นไปตามเกณฑ์มาตรฐานความรับผิดชอบต่อสังคมของผู้ประกอบการอุตสาหกรรมแร่ (CSR-DPIM 2019) จากกรมอุตสาหกรรมพื้นฐานและการเหมืองแร่ ดังเอกสารแนบ 16
- 13.ทางโครงการได้รับเกียรติบัตรเพื่อแสดงว่าได้รับรางวัลสถานประกอบการดีเด่นด้านความปลอดภัย อาชีวอนามัย และสภาพแวดล้อมในการทำงาน ประจำปี 2564 ระดับประเทศ ดังเอกสารแนบ 17
- 14.ทางโครงการได้เข้าร่วมโครงการ To Be Number One กับอำเภอหนองบัว จังหวัดนครสวรรค์ พร้อมกับเป็นตัวแทนของจังหวัดเข้าร่วมประกวดในระดับภาคเหนือ ณ จังหวัดเชียงใหม่ ดังเอกสารแนบ 18

## 3.2 สรุปมาตรการติดตามตรวจสอบคุณภาพสิ่งแวดล้อม

สรุปผลการติดตามตรวจสอบคุณภาพสิ่งแวดล้อม โครงการเหมืองแร่ยิปซัม ประทานบัตรที่ 29538/15093, 29539/15094 และ 29540/15095 และประทานบัตรที่ 29536/15091 และ 29537/15092 ร่วมแผนผังโครงการทำเหมืองเดียวกันกับประทานบัตรที่ 609/13081 ของบริษัท สหชาติเศรษฐกิจ จำกัด ตั้งอยู่ที่ ตำบลทุ่งทอง อำเภอหนองบัว จังหวัดนครสวรรค์ ตามหนังสือที่ วว 0804/13118 ลงวันที่ 14 กันยายน 2538 สรุปได้ดังต่อไปนี้

### 3.2.1 คุณภาพอากาศ

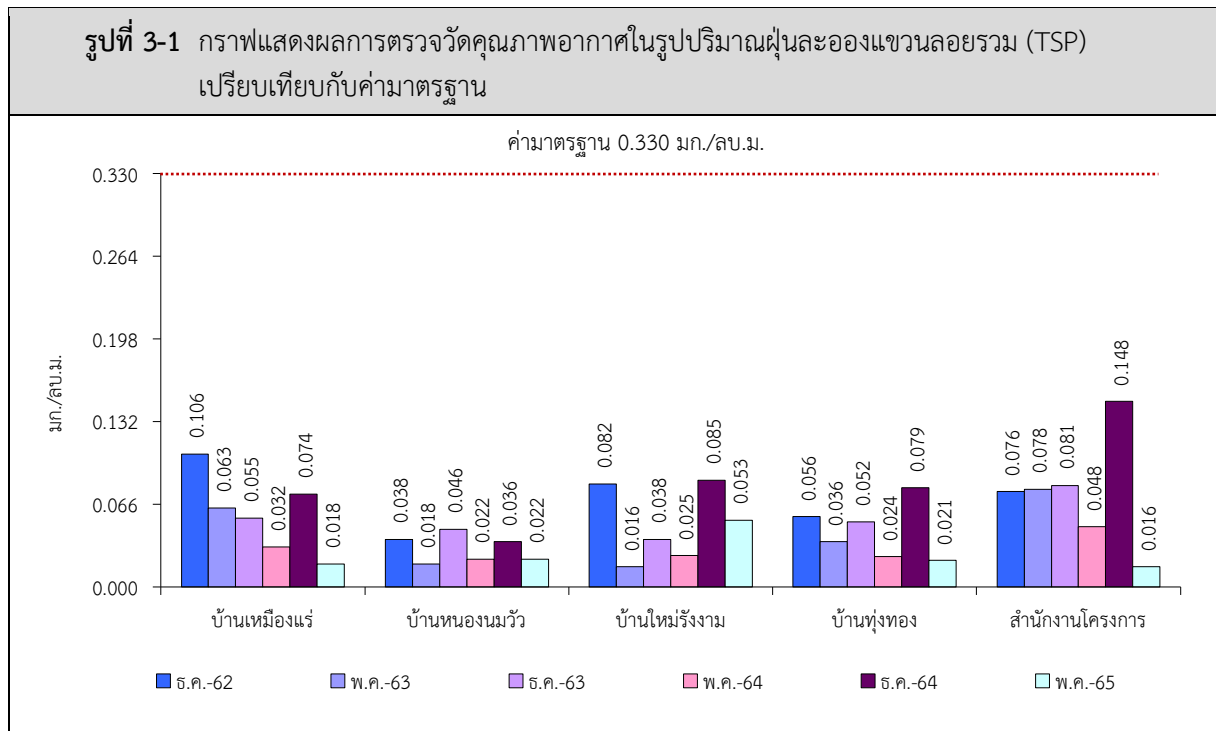
#### 1) ปริมาณฝุ่นละอองแขวนลอยรวม (TSP)

จากข้อมูลผลการตรวจวัดคุณภาพอากาศในรูปปริมาณฝุ่นละอองแขวนลอยรวม (TSP) โครงการเหมืองแร่ยิปซัม ประทานบัตรที่ 29538/15093, 29539/15094 และ 29540/15095 และประทานบัตรที่ 29536/15091 และ 29537/15092 ร่วมแผนผังโครงการทำเหมืองเดียวกันกับประทานบัตรที่ 609/13081 ของบริษัท สหชาติเศรษฐกิจ จำกัด จำนวน 5 สถานี ได้แก่ บ้านเหมืองแร่ บ้านหนองนมวัว บ้านใหม่รังงาม บ้านทุ่งทอง และสำนักงานโครงการ ที่ผ่านมาจนถึงเดือนพฤษภาคม 2565 พบว่า สถานีที่มีผลการตรวจวัดปริมาณฝุ่นละอองแขวนลอยรวม (TSP) สูงสุด คือ บริเวณสำนักงานโครงการ มีค่าเท่ากับ 0.148 มิลลิกรัมต่อลูกบาศก์เมตร ในเดือนธันวาคม 2564 เมื่อนำมาเปรียบเทียบกับค่ามาตรฐาน พบว่า ผลการตรวจวัดมีค่าอยู่ในเกณฑ์มาตรฐานตามประกาศคณะกรรมการสิ่งแวดล้อมแห่งชาติ ฉบับที่ 24 (พ.ศ. 2547) เรื่อง กำหนดมาตรฐานคุณภาพอากาศในบรรยากาศโดยทั่วไป ที่กำหนดปริมาณฝุ่นละอองแขวนลอยรวม (TSP) ไว้ไม่เกิน 0.330 มิลลิกรัมต่อลูกบาศก์เมตร สรุปผลการตรวจวัดดังตารางที่ 3-1 และรูปที่ 3-1

ตารางที่ 3-1 สรุปผลการตรวจวัดปริมาณฝุ่นละอองแขวนลอยรวม (TSP)

เดือน/ปี ที่ตรวจวัด	ผลการตรวจวัด (มก./ลบ.ม.)				
	บ้านเหมืองแร่	บ้านหนองนมวัว	บ้านใหม่รังงาม	บ้านทุ่งทอง	สำนักงานโครงการ
ธันวาคม 2562	0.106	0.038	0.082	0.056	0.076
พฤษภาคม 2563	0.063	0.018	0.016	0.036	0.078
ธันวาคม 2563	0.055	0.046	0.038	0.052	0.081
พฤษภาคม 2564	0.032	0.022	0.025	0.024	0.048
ธันวาคม 2564	0.074	0.036	0.085	0.079	0.148
พฤษภาคม 2565	0.018	0.022	0.053	0.021	0.016
ค่ามาตรฐาน <sup>1)</sup>	0.330				

หมายเหตุ : <sup>1)</sup> ประกาศคณะกรรมการสิ่งแวดล้อมแห่งชาติ ฉบับที่ 24 (พ.ศ. 2547) เรื่อง กำหนดมาตรฐานคุณภาพอากาศในบรรยากาศโดยทั่วไป



### 3.2.2 ระดับเสียง

#### 1) ระดับเสียงเฉลี่ย 24 ชั่วโมง (Leq 24 hrs.)

จากข้อมูลผลการตรวจวัดระดับเสียงเฉลี่ย 24 ชั่วโมง (Leq 24 hrs.) โครงการเหมืองแร่yipchim ประทานบัตรที่ 29538/15093, 29539/15094 และ 29540/15095 และประทานบัตรที่ 29536/15091 และ 29537/15092 ร่วมแผนผังโครงการทำเหมืองเดียวกันกับประทานบัตรที่ 609/13081 ของบริษัท สหชาติเศรษฐกิจ จำกัด จำนวน 4 สถานี ได้แก่ บ้านเหมืองแร่ บ้านหนองนมวัว บ้านทุ่งทอง และบ้านใหม่รังงาม ที่ผ่านมาจนถึงเดือนพฤษภาคม 2565 พบว่า สถานีที่มีผลการตรวจวัดระดับเสียงเฉลี่ย 24 ชั่วโมง (Leq 24 hrs.) สูงสุด คือ บริเวณบ้านหนองนมวัว มีค่าเท่ากับ 66.3 เดซิเบล เอ ในเดือนพฤษภาคม 2565 เมื่อนำมาเปรียบเทียบกับค่ามาตรฐาน พบว่า ผลการตรวจวัดมีค่าอยู่ในเกณฑ์มาตรฐานตามประกาศคณะกรรมการสิ่งแวดล้อมแห่งชาติ ฉบับที่ 15 (พ.ศ. 2540) เรื่อง กำหนดมาตรฐานระดับเสียงโดยทั่วไป ที่กำหนดระดับเสียงเฉลี่ย 24 ชั่วโมง (Leq 24 hrs.) ไว้ไม่เกิน 70.0 เดซิเบล เอ สรุปผลการตรวจวัดดังตารางที่ 3-2 และรูปที่ 3-2

#### 2) ระดับเสียงสูงสุด ( $L_{max}$ )

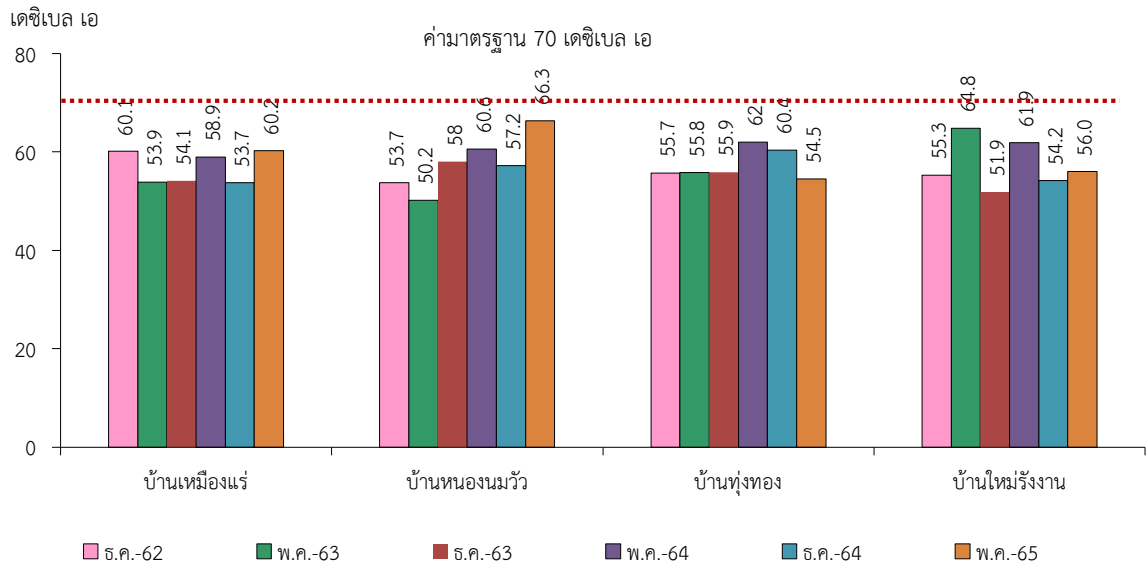
จากข้อมูลผลการตรวจวัดระดับเสียงสูงสุด ( $L_{max}$ ) โครงการเหมืองแร่yipchim ประทานบัตรที่ 29538/15093, 29539/15094 และ 29540/15095 และประทานบัตรที่ 29536/15091 และ 29537/15092 ร่วมแผนผังโครงการทำเหมืองเดียวกันกับประทานบัตรที่ 609/13081 ของบริษัท สหชาติเศรษฐกิจ จำกัด จำนวน 4 สถานี ได้แก่ บ้านเหมืองแร่ บ้านหนองนมวัว บ้านทุ่งทอง และบ้านใหม่รังงาม ที่ผ่านมาจนถึงเดือนพฤษภาคม 2565 พบว่า สถานีที่มีผลการตรวจวัดระดับเสียงสูงสุด ( $L_{max}$ ) คือ บริเวณบ้านทุ่งทอง มีค่าเท่ากับ 104.6 เดซิเบล เอ ในเดือนธันวาคม 2564 เมื่อนำมาเปรียบเทียบกับค่ามาตรฐาน พบว่า ผลการตรวจวัดมีค่าอยู่ในเกณฑ์มาตรฐานตามประกาศคณะกรรมการสิ่งแวดล้อมแห่งชาติ ฉบับที่ 15 (พ.ศ. 2540) เรื่อง กำหนดมาตรฐานระดับเสียงโดยทั่วไป ที่กำหนดระดับเสียงสูงสุด ( $L_{max}$ ) ไว้ไม่เกิน 115.0 เดซิเบล เอ สรุปผลการตรวจวัดดังตารางที่ 3-2 และรูปที่ 3-3

ตารางที่ 3-2 สรุปผลการตรวจวัดระดับเสียง

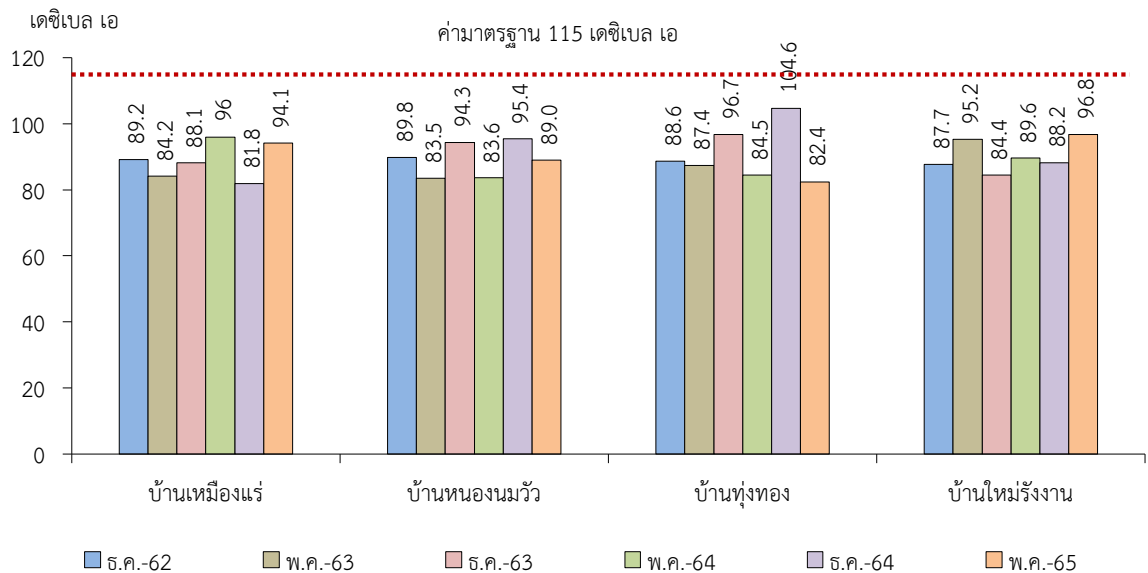
สถานีตรวจวัด	เดือน/ปี ที่ตรวจวัด	ผลการตรวจวัด (เดซิเบล เอ)	
		ระดับเสียงเฉลี่ย 24 ชั่วโมง (Leq 24 hrs.)	ระดับเสียงสูงสุด (L <sub>max</sub> )
บ้านเหมืองแร่	ธันวาคม 2562	60.1	89.2
	พฤษภาคม 2563	53.9	84.2
	ธันวาคม 2563	54.1	88.1
	พฤษภาคม 2564	58.9	96.0
	ธันวาคม 2564	53.7	81.8
	พฤษภาคม 2565	60.2	94.1
บ้านหนองนมวัว	ธันวาคม 2562	53.7	89.8
	พฤษภาคม 2563	50.2	83.5
	ธันวาคม 2563	58.0	94.3
	พฤษภาคม 2564	60.6	83.6
	ธันวาคม 2564	57.2	95.4
	พฤษภาคม 2565	66.3	89.0
บ้านทุ่งทอง	ธันวาคม 2562	55.7	88.6
	พฤษภาคม 2563	55.8	87.4
	ธันวาคม 2563	55.9	96.7
	พฤษภาคม 2564	62.0	84.5
	ธันวาคม 2564	60.4	104.6
	พฤษภาคม 2565	54.5	82.4
บ้านใหม่รังงาม	ธันวาคม 2562	55.3	87.7
	พฤษภาคม 2563	64.8	95.2
	ธันวาคม 2563	51.9	84.4
	พฤษภาคม 2564	61.9	89.6
	ธันวาคม 2564	54.2	88.2
	พฤษภาคม 2565	56.0	96.8
ค่ามาตรฐาน <sup>1)</sup>		70.0	115.0

หมายเหตุ : <sup>1)</sup> ประกาศคณะกรรมการสิ่งแวดล้อมแห่งชาติ ฉบับที่ 15 (พ.ศ.2540) เรื่อง กำหนดมาตรฐานระดับเสียงโดยทั่วไป

รูปที่ 3-2 กราฟแสดงผลการตรวจวัดระดับเสียงเฉลี่ย 24 ชั่วโมง (Leq 24 hrs.)  
เปรียบเทียบกับค่ามาตรฐาน



รูปที่ 3-3 กราฟแสดงผลการตรวจวัดระดับเสียงสูงสุด ( $L_{max}$ ) เปรียบเทียบกับค่ามาตรฐาน



### 3.2.3 คุณภาพน้ำ

#### 1) คุณภาพน้ำผิวดิน

จากข้อมูลผลการติดตามตรวจสอบคุณภาพน้ำผิวดินรอบโครงการเหมืองแร่ยิปซัม ประทานบัตรที่ 29538/15093, 29539/15094 และ 29540/15095 และประทานบัตรที่ 29536/15091 และ 29537/15092 ร่วมแผนผังโครงการทำเหมืองเดียวกันกับประทานบัตรที่ 609/13081 ของ บริษัท สหชาติเศรษฐกิจ จำกัด จำนวน 2 สถานี ได้แก่ คลองวังแรดที่ไหลผ่านบ้านเหมืองแร่ และคลองมะเดื่อซ้ายที่ไหลผ่านบ้านใหม่รังงาม ที่ผ่านมาจนถึงเดือนมิถุนายน 2565 พบว่า ผลการวิเคราะห์มีค่าอยู่ในเกณฑ์มาตรฐานคุณภาพน้ำในแหล่งน้ำผิวดินตามประกาศคณะกรรมการสิ่งแวดล้อมแห่งชาติ ฉบับที่ 8 (พ.ศ. 2537) ออกตามความในพระราชบัญญัติส่งเสริมและรักษาคุณภาพสิ่งแวดล้อมแห่งชาติ พ.ศ. 2535 เรื่อง กำหนดมาตรฐานคุณภาพน้ำในแหล่งน้ำผิวดิน ตีพิมพ์ในราชกิจจานุเบกษา เล่ม 111 ตอนที่ 16 ง ลงวันที่ 24 กุมภาพันธ์ 2537 (ประเภทที่ 3) ยกเว้น คลองวังแรดที่ไหลผ่านบ้านเหมืองแร่ เดือนมีนาคม 2563 เดือนมิถุนายน 2563 เดือนมีนาคม 2564 และคลองมะเดื่อซ้ายที่ไหลผ่านบ้านใหม่รังงาม เดือนธันวาคม 2562 เดือนมีนาคม 2563 เดือนมิถุนายน 2563 และเดือนมีนาคม 2564 น้ำแห่งนี้ไม่สามารถเก็บตัวอย่างมาทำการวิเคราะห์ได้ สรุปผลการวิเคราะห์ดังตารางที่ 3-3 และรูปที่ 3-4

ตารางที่ 3-3 สรุปผลการตรวจวัดคุณภาพน้ำผิวดิน

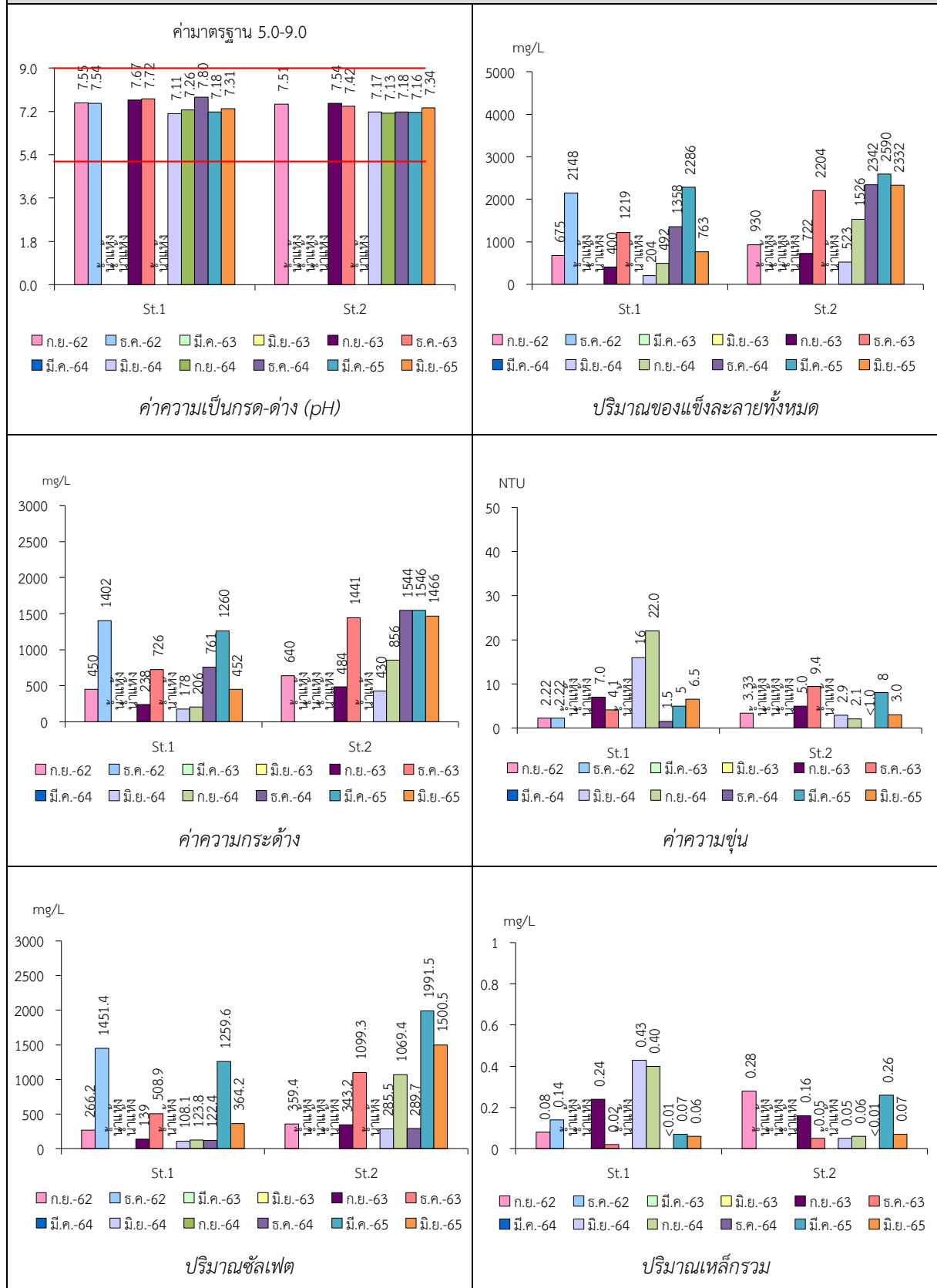
สถานี	เดือน/ปี ที่ตรวจวัด	pH	TSS	TDS	Total Hardness	Turbidity	Sulfate	Total Iron
		-	mg/L	mg/L	mg/L as CaCO <sub>3</sub>	NTU	mg/L	mg/L
คลองวังแรดที่ไหลผ่าน บ้านเหมืองแร่	กันยายน 2562	7.55	<5.0	675	450	2.22	266.2	0.08
	ธันวาคม 2562	7.54	15.2	2,148	1,402	2.22	1,451.4	0.14
	มีนาคม 2563	น้ำแห้ง						
	มิถุนายน 2563	น้ำแห้ง						
	กันยายน 2563	7.67	14.4	400	238	7.0	139.0	0.24
	ธันวาคม 2563	7.72	<5.0	1,219	726	4.1	508.9	0.02
	มีนาคม 2564	น้ำแห้ง						
	มิถุนายน 2564	7.11	10.7	204	178	16	108.1	0.43
	กันยายน 2564	7.26	<5.0	492	206	22	123.8	0.40
	ธันวาคม 2564	7.80	10.6	1,358	761	1.5	122.4	<0.01
	มีนาคม 2565	7.18	<5.0	2,286	1,260	5	1,259.6	0.07
	มิถุนายน 2565	7.31	<5.0	763	452	6.5	364.2	0.06
ค่ามาตรฐาน <sup>1)</sup>		5.0-9.0	-	-	-	-	-	-

หมายเหตุ : <sup>1)</sup> มาตรฐานคุณภาพน้ำในแหล่งน้ำผิวดินตามประกาศคณะกรรมการสิ่งแวดล้อมแห่งชาติ ฉบับที่ 8 (พ.ศ. 2537) ออกตามความในพระราชบัญญัติส่งเสริมและรักษาคุณภาพสิ่งแวดล้อมแห่งชาติ พ.ศ. 2535 เรื่อง กำหนดมาตรฐานคุณภาพน้ำในแหล่งน้ำผิวดิน ตีพิมพ์ในราชกิจจานุเบกษา เล่ม 111 ตอนที่ 16 ง ลงวันที่ 24 กุมภาพันธ์ 2537 (ประเภทที่ 3)

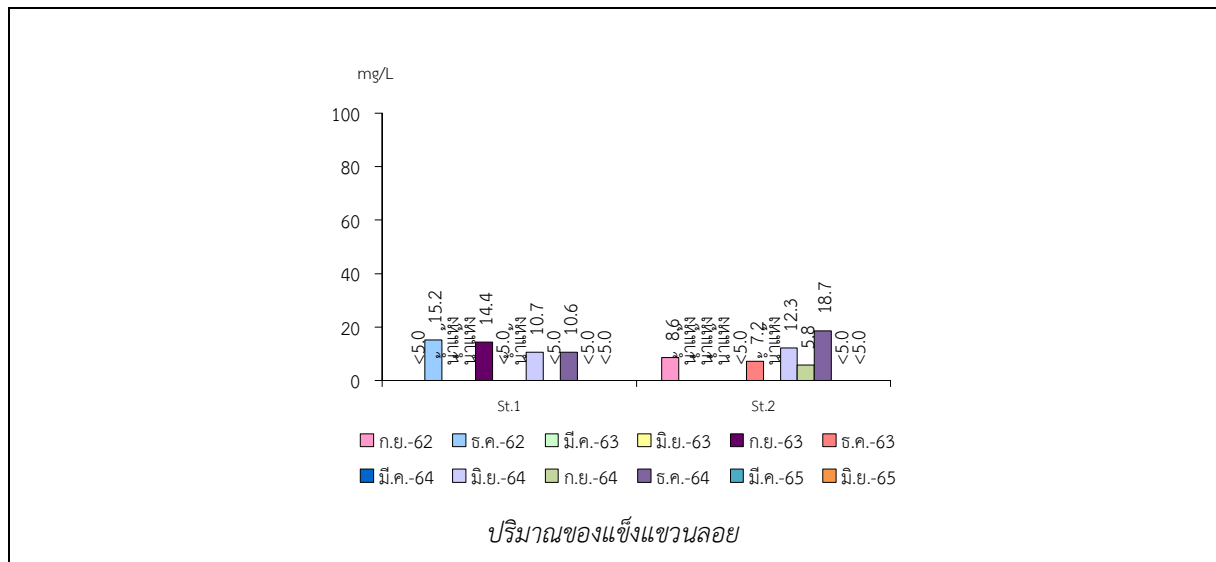
สถานี	เดือน/ปี ที่ตรวจวัด	pH	TSS	TDS	Total Hardness	Turbidity	Sulfate	Total Iron
		-	mg/L	mg/L	mg/L as CaCO <sub>3</sub>	NTU	mg/L	mg/L
คลองมะเดื่อซ้ายที่ ไหลผ่านบ้าน ใหม่รังงาม	กันยายน 2562	7.51	8.6	930	640	3.33	359.4	0.28
	ธันวาคม 2562	น้ำแห้ง						
	มีนาคม 2563	น้ำแห้ง						
	มิถุนายน 2563	น้ำแห้ง						
	กันยายน 2563	7.54	<5.0	722	484	5.0	343.2	0.16
	ธันวาคม 2563	7.42	7.2	2,204	1,441	9.4	1,099.3	0.05
	มีนาคม 2564	น้ำแห้ง						
	มิถุนายน 2564	7.17	12.3	523	430	2.9	285.5	0.05
	กันยายน 2564	7.13	5.8	1,526	856	2.1	1,069.4	0.06
	ธันวาคม 2564	7.18	18.7	2,342	1,544	<1.0	289.7	<0.01
	มีนาคม 2565	7.16	<5.0	2,590	1,546	8	1,991.5	0.26
	มิถุนายน 2565	7.34	<5.0	2,332	1,466	3.0	1,500.5	0.07
ค่ามาตรฐาน <sup>1)</sup>		5.0-9.0	-	-	-	-	-	-

หมายเหตุ : <sup>1)</sup> มาตรฐานคุณภาพน้ำในแหล่งน้ำผิวดินตามประกาศคณะกรรมการสิ่งแวดล้อมแห่งชาติ ฉบับที่ 8 (พ.ศ. 2537) ออกตามความในพระราชบัญญัติส่งเสริมและรักษาคุณภาพสิ่งแวดล้อมแห่งชาติ พ.ศ. 2535 เรื่อง กำหนดมาตรฐานคุณภาพน้ำในแหล่งน้ำผิวดิน ตีพิมพ์ในราชกิจจานุเบกษา เล่ม 111 ตอนที่ 16 ง ลงวันที่ 24 กุมภาพันธ์ 2537 (ประเภทที่ 3)

รูปที่ 3-4 กราฟแสดงผลการวิเคราะห์คุณภาพน้ำผิวดินเปรียบเทียบกับค่ามาตรฐาน



หมายเหตุ : St.1 หมายถึง คลองวังแรดที่ไหลผ่านบ้านเหมืองแร่  
St.2 หมายถึง คลองมะเดื่อซ้ายที่ไหลผ่านบ้านใหม่รังงาม



หมายเหตุ : St.1 หมายถึง คลองวังแรดที่ไหลผ่านบ้านเหมืองแร่  
St.2 หมายถึง คลองมะเดื่อซ้ายที่ไหลผ่านบ้านใหม่รังงาม

### 3.3 ข้อเสนอแนะ

จากผลการปฏิบัติตามมาตรการป้องกันและแก้ไขผลกระทบสิ่งแวดล้อม และมาตรการติดตามตรวจสอบคุณภาพสิ่งแวดล้อม พบว่า โครงการได้นำมาตรการตามเงื่อนไขแนบท้ายประทานบัตรมายึดถือปฏิบัติตามอย่างเคร่งครัด อย่างไรก็ตาม ขอเสนอแนะให้โครงการปฏิบัติตามมาตรการในเรื่องต่อไปนี้อย่างสม่ำเสมอ

1. ควบคุมรถบรรทุกไม่ให้ชะลอความเร็วลงขณะขับผ่านชุมชน
2. ฉีดพรมน้ำตามเส้นทางขนส่งแร่และบริเวณโดยรอบพื้นที่โครงการอย่างสม่ำเสมอ เพื่อลดการฟุ้งกระจายของฝุ่นละออง